



projection

PROFESSIONNELS JUNIORS EN ACTION

FORUM DEFIS SUD JEUNES PROFESSIONNELS
RENCONTRES INFORMER SANI TSAPTA
OUAGADOUGOU RÉSEAU TRAVAUX PRATIQUES
L'ESSENTIEL ASSOCIATION NIAMEY FORMER
JOURNÉES PÉDAGOGIQUES MEMBRES INTERNATIONAL

RAPPORT D'ACTIVITÉS 2011

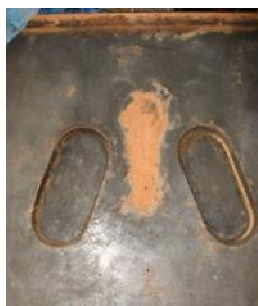


TABLE DES MATIÈRES

Rapport moral	3
LE RÉSEAU PROJECTION	4
Accompagner la nouvelle génération d'experts des services essentiels au Sud	4
Près de 300 membres à travers le monde	4
NOS ACTIONS 2011	5
Informier et connecter les membres	5
Faire entendre la voix des Jeunes Professionnels dans les rencontres nationales et internationales	9
Se rapprocher des JP du Sud	10
Nos travaux pratiques	11
Nos journées pédagogiques	13
Nos travaux préparatoires pour 2012	14
L'ASSOCIATION	16
Le staff	16
Gouvernance de l'association	16
RAPPORT FINANCIER	18
Compte de résultats 2011	18
PARTENAIRES ET PARRAINS DE PROJECTION	19
Les parrains de l'association	19
Les partenaires de l'association	19

EDITO

Denis Désille
Président du réseau Projection

2011 : ANCRAGE AU SUD ET OUVERTURE À L'INTERNATIONAL !



2011 a été une année foisonnante pour Projection : nouvelles idées et nouvelles envies apportées par les membres, accroissement significatif du nombre de Jeunes Professionnels au sein du réseau, lancement de nouvelles initiatives... A l'image des (presque) 300 membres qu'elle fédère, Projection a fait preuve cette année d'une énergie bouillonnante. Parmi la grande diversité des activités conduites, deux événements majeurs méritent une attention particulière.

Tout d'abord, nous avons posé nos valises en Afrique de l'Ouest. L'ouverture d'un bureau à Ouagadougou constitue un premier aboutissement de notre volonté d'être ancré sur le terrain, au plus près des Jeunes Professionnels du Sud. La jeune expertise au Sud est pleine de talents et nous avons l'ambition d'être une véritable caisse de résonance pour l'amplifier et la valoriser.

Le second élément majeur de cette année 2011 est notre ouverture sur la scène internationale. Que se soit à Stockholm, à Bamako, Madagascar (et jusqu'à Buenos Aires !) ou dans le cadre du processus préparatoire du Forum Mondial de l'Eau, Projection était présent. Cette présence n'est pas imputable à une abondance soudaine de moyens. Elle a été possible en grande partie grâce à l'initiative de nos membres, des jeunes professionnels présents dans chacun de ces pays et désireux de s'impliquer au nom de Projection.

Projection est une jeune association dédiée aux Jeunes Professionnels. Des jeunes aux profils et parcours différents, aux origines géographiques variées, et tous unis pour l'égalité de l'accès aux services essentiels. La marque de fabrique de cette jeunesse est la fougue et l'enthousiasme, deux qualités essentielles qui sont la raison d'être du réseau Projection. Mais les seniors font également partie de notre paysage, en particulier dans le cadre des activités que nous avons menées durant toute cette année 2011. Nos aînés ont en effet l'expérience et la sagesse qui sont les ingrédients complémentaires dont nous avons besoin pour trouver l'équilibre salubre entre vitalité et pertinence.

Projection se veut l'artisan d'une jeunesse responsable, compétente, informée sur les enjeux de développement, et impliquée pour le renforcement, au Sud, de services essentiels durables et équitables. Durant cette année 2011, nous avons continué à cheminer dans cette direction.

La route est longue et ambitieuse, diront certains... Mais comme elle est passionnante !

LE RÉSEAU PROJECTION

ACCOMPAGNER LA NOUVELLE GÉNÉRATION D'EXPERTS DES SERVICES ESSENTIELS AU SUD

Projection est un espace international de débats et d'échanges où se côtoient des jeunes professionnels (entre 2 et 10 ans d'expérience) travaillant pour l'accès aux services essentiels urbains dans les pays en développement (PED). Pour préparer les experts juniors d'aujourd'hui à devenir les experts seniors de demain, cette « pépinière de jeunes talents » s'est donnée pour objectifs de :

- participer au transfert d'expériences intergénérationnel ;
- décloisonner les milieux et les métiers ;
- augmenter la représentativité des professionnels juniors aux débats et événements nationaux et internationaux ;
- créer un espace d'échanges entre acteurs de terrain et acteurs institutionnels ;
- contribuer à la mise en réseau précoce de ses membres.

Pour répondre à ces objectifs, le réseau Projection propose des activités collaboratives régulières : plateforme internet, newsletter trimestrielle, rencontres mensuelles en France, au Burkina Faso et au Niger, atelier international annuel. Ces activités sont autant d'outils pour renforcer l'expertise de nos membres dans un cadre innovant de réflexion et d'échanges entre professionnels du Nord et du Sud.

PRÈS DE 300 MEMBRES À TRAVERS LE MONDE

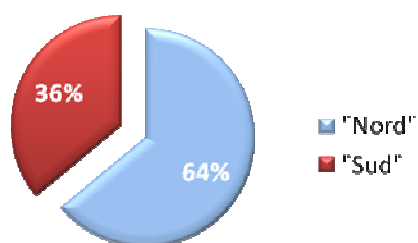
En 2011, le réseau Projection a accueilli 66 nouveaux membres. Issus de métiers, de milieux et d'origines divers, près de 270 jeunes professionnels font vivre le réseau Projection (268 au 31 décembre 2011).

Si de manière globale, l'équilibre entre Nord et Sud est respecté au sein des membres du réseau Projection, 2011 a été une année de forte affluence des jeunes professionnels localisés au Nord, principalement en France (86% des inscriptions Nord et 55% des nouvelles inscriptions au total). Par ailleurs, 36% des nouveaux membres de l'année se sont inscrits entre avril et mai, résultat de l'« effet levier » produit par le Forum *DEFIS SUD* qui s'est déroulé les 25 et 26 mars 2011 (cf. Nos actions 2011).

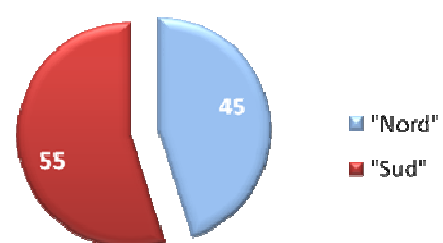
L'Afrique de l'Ouest n'est néanmoins pas en reste : cette région représente 83% des nouvelles inscriptions Sud enregistrées en 2011 et 30% de l'ensemble des nouveaux inscrits.



Répartition géographique des membres
du réseau Projection



Nouveaux membres 2011



Ensemble des membres du réseau

NOS ACTIONS 2011

INFORMER ET CONNECTER LES MEMBRES

La présence internet

Le site Internet du réseau Projection est une véritable plateforme d'échanges pour les JP du Nord et du Sud qui est au cœur du fonctionnement de l'association. C'est un outil interactif destiné à informer et à faire participer les jeunes professionnels à des débats et échanges sur l'accès aux services essentiels dans les PED.

Son succès passe par l'utilisation de techniques de communication modernes et adaptées aux usages des jeunes professionnels et une alimentation régulière sur des sujets de fond dans l'esprit de l'association.

Informer

Tout au long de l'année 2011 le site internet a connu une animation régulière de sa partie blog avec une moyenne de 4 articles publiés par mois. Afin de donner plus de visibilité aux activités réseaux, aux projets (Sani Tsapta, Forum DEFIS SUD) et aux activités liées au 6^{ème} Forum Mondial de l'Eau, une restructuration des rubriques a été engagée. L'ensemble des pages de présentation et d'information sur l'association ont par ailleurs été traduites en anglais.

Connecter et produire

Concernant la partie collaborative du site internet, une conférence électronique sur les Petits Entrepreneurs Privés l'assainissement s'est déroulée du 26 septembre au 16 octobre 2011. Un peu plus d'une vingtaine de professionnels juniors et seniors, experts de la thématique, étaient inscrits et une quinzaine ont apporté leurs contributions en relatant leurs expériences au Niger, Burkina Faso, Mali, Bénin, Sénégal, Ghana, Cambodge, Vietnam, Kenya, Madagascar, etc. Ces retours d'expérience sont capitalisés dans la synthèse de la conférence et permettront de nourrir la préparation de l'atelier international PEP de février 2012 (cf. préparation de l'atelier international).

Evoluer et se développer

Déjà présent sur LinkedIn en tant que « groupe de discussion » depuis 2010, le réseau Projection a également investi les réseaux sociaux Facebook et Twitter :

- Facebook est un outil favorisant l'échange d'informations vers les membres du réseau et plus largement, ses sympathisants. Cet outil permet : de toucher un public plus large que les jeunes professionnels, d'établir un contact avec de potentiels futurs membres du réseau et d'établir un lien plus direct et continu avec les « fans ».
 - Date de création de la page : 23 juin 2011
 - Nombre de « fans » en 2011 : 55
 - Nombre de publications en 2011 : 22
- Twitter est un outil plus adapté à l'évènementiel et moins pertinent vis-à-vis des habitudes de communication de nos membres. Cet outil peut néanmoins devenir un moyen de toucher les journalistes et leaders d'opinions lors de grands événements du secteur auxquels le réseau participe.
 - Date de création de la page : 02 août 2011
 - Nombre de followers en 2011 : une dizaine

Concernant LinkedIn, peu d'animations ont été proposées au cours de l'année 2011. Comptabilisant en 2011 moins de 30 membres, cette plateforme peut néanmoins correspondre à une certaine attente de nos membres (extension du réseau professionnel virtuel pour l'emploi, discussions thématiques). En 2012, Projection assurera une animation plus régulière du groupe afin d'évaluer la pertinence du support.



Par ailleurs, une réflexion a débuté en 2011 sur une refonte générale du site internet. Cette refonte devra améliorer l'ergonomie du site à la fois pour l'usage des visiteurs et des membres mais également pour faciliter le travail d'animation de réseau, notamment par l'amélioration de la base

Les + de l'année 2011

- + Mise à jour des pages fixes du site pour une meilleure visibilité des projets et actualités événementielles du réseau
- + Présence sur les réseaux sociaux

Les objectifs d'amélioration 2012

- * Amélioration de l'ergonomie du site
- * Renforcement des activités collaboratives

L'Essentiel, la newsletter du réseau



Projection produite et diffusée « L'Essentiel », une newsletter trimestrielle réalisée grâce aux contributions des jeunes professionnels et diffusée à son réseau élargi.

Une **édition spéciale de L'Essentiel** a été réalisée à l'occasion de la World Water Week de Stockholm (21 au 26 août 2011) où le réseau était représenté. Présentant l'activité des jeunes professionnels lors de l'évènement et la place des pays en développement dans les débats, une édition quotidienne (5 numéros) a été diffusée aux membres du réseau Projection et autres contacts en ayant formulé la demande. Les retours positifs des membres et destinataires de cette newsletter quotidienne confirment une attente en termes d'information concise, ciblée et « en temps réel » sur ces évènements internationaux majeurs.

3 numéros sont sortis au cours de l'année 2011 :

- La newsletter 7/8 : « Le Forum des métiers DEFIS SUD », sous la forme d'un numéro double (septembre 2010 à février 2011) sur l'atelier de renforcement des capacités et sur le Forum DEFIS SUD ;
- La newsletter 9 : « Quel parcours ! », sur les parcours professionnels (mars à mai 2011) ;
- La newsletter 10 : « From planet of slums to planet of solutions », sous la forme d'un numéro double (juin 2011 à janvier 2012) sur l'accès à l'eau et l'assainissement dans les bidonvilles et le 6^{ème} Forum Mondial de l'Eau.

Les numéros doubles de L'Essentiel ont été réalisés en réponse à l'augmentation significative du volume d'activités et de contenu, due au développement de projets d'ampleur et fortement mobilisateurs. Ces numéros ont permis de communiquer sur ces projets tout en assurant une capitalisation et une valorisation des enseignements qui en ont été tirés.

Les + de l'année 2011

- + Renforcement de la communication sur les projets de l'association et valorisation du contenu produit
- + Réponse aux attentes des membres concernant l'information et le suivi des grands évènements du secteur (édition spéciale : L'Essentiel de la World Water Week)

Les objectifs d'amélioration 2012

- * Augmentation du nombre d'articles de fond rédigés par les membres

Les rencontres du réseau

- **Les rencontres**

L'association organise des rencontres régulières à Paris, Ouagadougou et Niamey sur les problématiques liées aux services urbains essentiels au Sud. Espaces privilégiés de débats, ce sont également des moments d'échanges informels et décomplexés entre jeunes professionnels.

L'année 2011 a été marquée par une mise en synergie des activités « réseau » et des projets de Projection. Ainsi, nombre de rencontres ont permis de faire remonter les expériences et attentes des membres du réseau pour construire des acti-

vités sur mesure dans le cadre du Forum *DEFIS SUD* ou de la préparation des actions du réseau Projection au 6^{ème} Forum Mondial de l'Eau de mars 2012 à Marseille.

Les rencontres mensuelles en Afrique de l'Ouest ont été initiées dans le cadre du projet Sani Tsapta et renforcées par l'ouverture de l'antenne Africaine de l'Ouest à Ouagadougou (cf. plus bas).

14 rencontres ont été organisées en 2011 dans 4 pays. Elles ont réuni plus de 200 jeunes professionnels.

Rencontres Niamey/Ouagadougou			
mars-11	Station de lagunage	Ouaga	6
mars-11	Urgence et Développement	Niamey	14
mai-11	Les jeunes professionnels au Forum Mondial de l'Eau	Ouaga	13
juin-11	Les Petits Entrepreneurs Privés de l'Assainissement	Niamey	16
juil-11	La gestion du service communal d'assainissement	Niamey	10
août-11	Jeunes professionnels au Sud	Ouaga	6
sept-11	Services d'eau dans les quartiers périphériques de Ouagadougou	Ouaga	18
déc-11	Forum National de l'Eau et de l'Assainissement du Burkina Faso	Ouaga	5
	Total	8	88
Rencontre en Afrique de l'Ouest			
oct-11	La filière de l'assainissement (Selle dont on ne parle jamais!)	Bamako	30
	Total	1	30
Rencontres à Paris			
Janv- 11	Qui est tu? Où vas-tu? Préparation Forum DEFIS SUD	Paris	20
Mai -11	From planet of slums to planet of solutions	Paris	15
Juil-11	La viabilité économique et institutionnelle de la gestion des déchets au Sud	Paris	14
Oct-11	L'image au service du développement	Paris	28
Dec-11	Forum Mondial de l'Eau – information et brainstorming	Paris	14
	Total	5	91
Nombre total de rencontres et de professionnels touchés		14	209

- **Préparation de l'atelier international**
Chaque année, Projection organise un évènement international au Sud réunissant une quarantaine de jeunes professionnels de 5 à 10 nationalités différentes autour d'une thématique ciblée.

Afin de définir une programmation pertinente et répondant aux questionnements d'acteurs de terrain, Projection s'est pour la première fois associé avec Wateraid et le CMEAU (Centre des Métiers de l'Eau) pour l'organisation d'un atelier sur « les petits entrepreneurs privés de l'assainissement » à Ouagadougou. Cet atelier prévu dans le cadre de « SANI TSAPTA » (cf. Nos travaux pratiques) fin 2011, a été décalé à février 2012 afin de répondre aux diverses contraintes des partenaires.

Le CMEAU est le centre de formation de l'Office National pour l'Eau et l'Assainissement (ONEA), opérateur national burkinabe: www.cemeau.blogspot.fr



WaterAid est une organisation caritative internationale dont la mission est d'aider les populations dans le besoin à sortir de la pauvreté et à prévenir les maladies dues au manque d'accès à l'eau potable et à l'assainissement : www.wateraid.org



09/2011— Ouagadougou
Accès aux services dans les quartiers non-lotis

Les de l'année 2011

- + Rencontres régulières dans 3 pays : France, Burkina-Faso et Niger
- + Mise en synergie des thématiques des rencontres avec les autres activités du réseau
- + Qualité des débats
- + Turn-over des membres présents dans les rencontres
- + Partenariats inédits pour l'organisation de l'atelier international

Les objectifs d'amélioration 2012

- * Fréquentation (Ouagadougou) et régularité (Paris) des rencontres



12/2011— Paris
Brainstorming Forum
Mondial de l'Eau

FAIRE ENTENDRE LA VOIX DES JEUNES PROFESSIONNELS DANS LES RENCONTRES NATIONALES ET INTERNATIONALES

En 2011, le réseau Projection a participé à de nombreux événements sectoriels en France, en Europe et en Afrique de l'Ouest. Ces événements ont été des lieux privilégiés pour : réseauter, assurer une veille sur les sujets porteurs, informer nos membres sur l'actualité du secteur, communiquer autour du réseau Projection et de ses activités. Parmi ces événements, on peut noter :

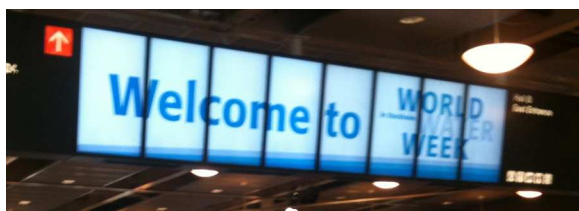
- La World Water Week de Stockholm, du 21 au 26 août 2011 à l'occasion de laquelle, une édition spéciale de L'Essentiel a été réalisée (cf. La Newsletter trimestriel du réseau) ;
- Le Forum de Bamako « Solidarité pour l'eau dans le bassin du Niger », du 17 au 18 octobre 2011 pour lequel le réseau Projection a organisé une rencontre dédiée aux jeunes professionnels ;
- La Journée de Solidarité Internationale de Seine-et-Marne, le 12 novembre 2011. Le réseau Projection y a été convié pour participer à une table ronde intitulée : « Pratiques sociales du Sud : les sociétés du Nord peu-

vent-elles s'en inspirer ? » ;

- Le Forum National de l'Eau et de l'Assainissement du Burkina Faso de décembre 2011 auquel le réseau a été convié à participer à une table-ronde sur la jeunesse ;
- ...

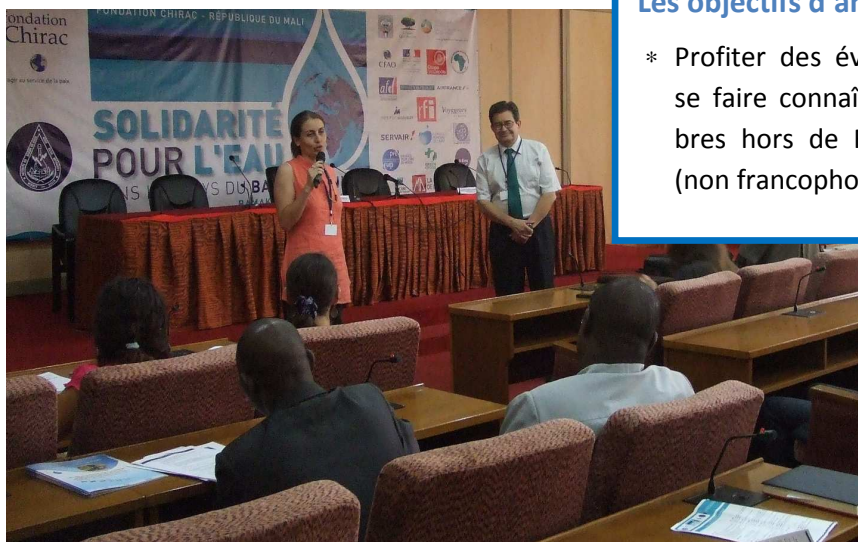
Par ailleurs, dans le cadre de l'organisation des actions du réseau au 6^{ème} Forum Mondial de l'Eau (FME) 2012, Projection s'est associé à deux rencontres qui dépassent ses champs géographiques d'intervention habituels :

- A Buenos Aires (Argentine), en décembre 2011, lors d'une journée de tables-rondes préparatoire au FME organisée par le Mouvement Agua y Juventud ;
- A Antananarivo (Madagascar) lors de l'atelier « Le défi urbain à Madagascar : Quel rôle pour les jeunes professionnels ? » organisé par l'Institut des Métiers de la Ville d'Antananarivo.



09/2011— Stockholm

Participation à la World Water Week



10/2011— Bamako

Session spéciale Jp au

Forum de Bamako

Les de l'année 2011

- + Multiplication des interventions et des sollicitations extérieures, signe de légitimité
- + Augmentation de la visibilité à l'international et dans des pays inédits (Madagascar, Argentine)

Les objectifs d'amélioration 2012

- * Profiter des événements internationaux pour se faire connaître auprès de potentiels membres hors de France et d'Afrique de l'Ouest (non francophones)

SE RAPPROCHER DES JEUNES PROFESSIONNELS SUD

Depuis ses débuts, Projection propose de nombreuses activités en Afrique de l'Ouest qui permettent de tisser des liens avec les jeunes professionnels de la sous-région (ateliers internationaux à Niamey et à Ouagadougou, visites de terrain, etc.). En 2011, 50 % des membres du réseau Projection travaillaient dans des pays du Sud. Parmi eux, plus d'une centaine sont basés en Afrique de l'Ouest.

C'est donc naturellement que Projection concentre ses activités vers ces membres et leurs préoccupations de terrain.

Si en 2010, Projection s'est engagé de manière opérationnelle au Niger en détachant une Volontaire de Solidarité Internationale (VSI) pour la mise en œuvre de SANI TSPATA, son premier projet de terrain (cf. Nos travaux pratiques), 2011 a été marqué par le développement du réseau à l'échelle de la sous-région.

En effet, suite aux enlèvements de français au cœur de Niamey en janvier 2011, l'ensemble des volontaires français ont été rapatriés en France.

La situation ne permettant pas de renvoyer la VSI de Projection au Niger, le choix a été fait en accord avec elle, de baser son activité à Ouagadougou au Burkina Faso, offrant ainsi l'opportunité au réseau Projection d'ouvrir officiellement une antenne sous-régionale.

La création de cette antenne Afrique de l'Ouest s'inscrit dans le développement logique du réseau Projection et de ces activités. Elle permet d'être plus présent encore auprès des JP de la sous-région, de faciliter leur identification et leur participation aux activités du réseau. Celles-ci sont définies en concertation afin de correspondre à leurs besoins et envies.

Le 25 octobre 2011, les bureaux de l'antenne Afrique de l'Ouest ont été inaugurés en présence du trésorier et membre fondateur de Projection, Julien Gabert.

Des démarches administratives pour la reconnaissance des activités d'Assoprojection par les autorités burkinabé ont été lancées en août 2011 et sont toujours en cours.

Les de l'année 2011

+ Ouverture de l'antenne Afrique de l'Ouest à Ouagadougou

Les objectifs d'amélioration 2012

- * Obtention de la reconnaissance officielle des autorités burkinabés
- * Réalisation d'une étude sur les attentes des membres d'Afrique de l'Ouest



10/2011, Ouagadougou, Inauguration de l'Antenne AO

NOS TRAVAUX PRATIQUES

Les différents outils utilisés pour informer et connecter les membres du réseau permettent de collecter auprès des professionnels juniors les questionnements, les solutions innovantes et les démarches entreprises sur le terrain. L'ensemble de ces données collectées dans un cadre pluridisciplinaire et multi-acteurs font émerger des recommandations des jeunes professionnels que le réseau Projection se propose de mettre en pratique sur le terrain.

Ainsi, le réseau Projection met en œuvre ses premiers "Travaux Pratiques" au Niger dans le cadre de SANI TSAPTA (les savoirs de l'assainissement en Haoussa), programme de renforcement des capacités des acteurs locaux de l'assainissement, et organise le Forum DEFIS SUD, forum des métiers liés aux services urbains dans les pays en développement.

SANI TSAPTA, renforcer les capacités des acteurs locaux

SANI TSAPTA est un projet de renforcement de capacités des acteurs de l'assainissement visant à accroître leur niveau de compétences sur le long terme dans le cadre d'un processus dynamique incluant formations adaptées, échanges réguliers avec des pairs, voyages d'études, visites de terrain, travail de fond collaboratif, etc. SANI TSAPTA se développe sur deux axes :

- La mise en place d'une offre de formations en assainissement liquide en vue de former des cadres et des techniciens en assainissement, et de renforcer les professionnels de l'assainissement déjà en place.
- La mise en réseau des acteurs locaux de l'assainissement pour permettre une meilleure diffusion des expériences de terrain et multiplier les échanges entre les professionnels du domaine en Afrique de l'Ouest.

Le projet SANI TSAPTA a été lancé en juillet 2010 pour une durée de 3 ans. Il est mis en œuvre par le réseau Projection et l'ONG Rail-Niger, partenaire local du projet et financé par le SIAAP et l'AESN.

L'année 2011 a permis de définir et mettre en place l'ensemble des outils et ressources nécessaires pour la mise en œuvre des formations :

- Analyse des besoins et définition des modules de formation ;
- Mobilisation des formateurs et développement des outils des formations ;

- Communication et mobilisation des bénéficiaires des formations ;
- Création d'un centre de référence en matière de formation en assainissement à Niamey.

L'ouverture de l'antenne Afrique de l'Ouest à Ouagadougou (cf. Se rapprocher des JP Sud) a été une opportunité pour élargir la mise en réseau des acteurs de l'assainissement à la sous-région. Ainsi en 2012, le projet a permis la réalisation de :

- 9 rencontres (Ouagadougou (5), Niamey (3) et Bamako (1)) (cf. Les rencontres du réseau) ;
- 1 conférence électronique sur les petits entrepreneurs privés (cf. Les rencontres du réseau) ;
- 2 voyages d'études réunissant une trentaine de professionnels (cf. zoom ci-après).

Les de l'année 2011

- + Création du centre référence équipé d'une plateforme pédagogique
- + Développement des activités réseau au niveau sous-régional

Les objectifs d'amélioration 2012

- * Mise en place et diffusion des formations

Zoom sur les voyages d'études

Les voyages d'études ont pour but de favoriser les échanges d'expérience entre professionnels de l'assainissement et de valoriser la voix du terrain dans une logique d'auto-formation.

***Voyage d'études d'avril à Filingué :
Analyse du mode de gestion des boues de vidange de la ville***

Une dizaine de participants composés d'ingénieurs sanitaires, d'agents d'hygiène et d'artisans vidangeurs ont visité et analysé le système de gestion de boues de vidange mis en place à Filingué. Lors de ces échanges, ils ont pu évoquer les aspects managériaux, techniques et financiers et faire des propositions d'amélioration. Ce voyage a suscité beaucoup d'engouement chez les acteurs de terrain du secteur de l'assainissement, quatre communes de l'intérieur du pays étaient représentées dont la plus éloignée est située à plus de 600 km de Filingué.

***Voyage d'étude de novembre à Dogondoutchi :
L'expérience du Crédit latrines.***

17 participants de milieux professionnels différents sont venus de tout le Niger pour échanger avec leurs pairs de Dogondoutchi sur cette expérience singulière en matière de financement endogène de l'assainissement.



11/2011

Présentation du crédit-latrines à Dogondoutchi



04/2011

Vidange à Filingué



11/2011

Visite de terrain à Dogondoutchi

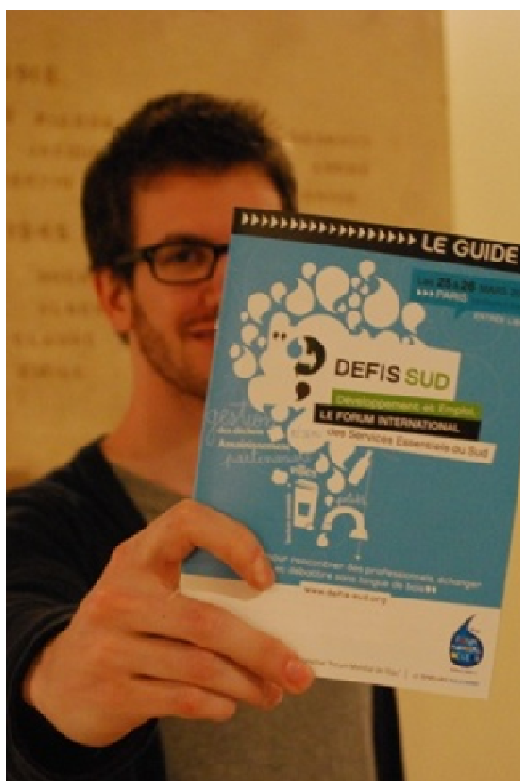
NOS JOURNÉES PÉDAGOGIQUES

Le Forum DEFIS SUD

Les 25 et 26 mars 2011 s'est tenu le Forum DEFIS SUD, premier forum des métiers de l'accès à l'eau potable, de l'assainissement et de la gestion des déchets dans les villes des pays en développement. Il a été conçu pour les jeunes professionnels, les jeunes diplômés et les étudiants afin de contribuer à l'avancée des débats et faire émerger de nouvelles idées. Il est organisé autour de deux composantes complémentaires :

- un espace d'exposition avec des stands consacrés aux grands acteurs ou familles d'acteurs du secteur et représentatif des milieux et des métiers ;
- un espace de débats francs, novateurs et constructifs (en présence d'experts seniors ou seulement entre jeunes professionnels et étudiants).

Labellisé « évènement préparatoire » au 6^{ème} Forum Mondial de l'Eau de Marseille, le Forum DEFIS SUD a été organisé par le réseau Projection avec le soutien de l'Agence Française de Développement, l'Agence de l'Eau Seine Normandie, AgroParisTech Executive, Veolia Environnement et le Fonds SUEZ ENVIRONNEMENT Initiatives.



Le Forum DEFIS SUD a fait l'objet de retours globalement très positifs et d'un bilan encourageant pour la tenue d'une deuxième édition¹. Parmi les retours de DEFIS SUD 2011, on peut noter :

- une bonne représentativité des familles d'acteurs dans l'espace forum et au sein des débats mais aussi parmi les participants, ainsi que la présence de grandes figures du secteur ;
- des débats et évènements parallèles plébiscités, une capitalisation pertinente et valorisable : vidéos, interviews, comptes-rendus diffusés sur le site internet, projet de guide : PARIER SUD (cf. Les premières publications du réseau Projection)
- un objectif de 400 visiteurs par jour atteint, dont environ un tiers de jeunes professionnels, sans oublier les bénévoles et les professionnels Sud mobilisés pour l'évènement ;
- la labellisation « évènement préparatoire au Forum Mondial de l'Eau » et la participation active de Projection à l'organisation du 6^{ème} FME (cf. ci-après).

Les de l'année 2011

Un an avant le Forum Mondial de l'Eau (FME) de Marseille la structure a prouvé sa capacité à :

- + mobiliser différents publics ;
- + organiser des activités multiples mobilisant des profils et compétences complémentaires ;
- + produire des éléments de fond compréhensibles par tous et en adéquation avec les préoccupations des professionnels du secteur.

Les objectifs d'amélioration 2012

- * augmenter la présence de jeunes professionnels Sud d'un point de vue quantitatif (à l'évènement) mais également qualitatif (dans les débats)
- * développer des outils pour favoriser et encourager la prise de parole des étudiants

¹ Le rapport d'activités est disponible sur demande auprès des équipes du réseau Projection.

NOS TRAVAUX PRÉPARATOIRE POUR 2012

Les activités de l'année 2011 ont ouvert des perspectives de développement du réseau et de ses activités.

Les premières publications du réseau

L'année 2011 a été marquée par la préparation des premiers articles et ouvrages du réseau Projection :

- Un article sur : « La gestion communale des déchets, c'est possible ! » paru dans le numéro 90 de la revue Liaison Energie-Francophonie (LEF) ;
- Un guide à destination des jeunes professionnels, étudiants et jeunes diplômés valorisant le contenu des débats du Forum DEFIS SUD, « PARIER SUD », à paraître en 2012 (cf. Zoom ci-dessous).

Zoom sur PARIER SUD, 1^{er} ouvrage du réseau Projection

Le fruit des échanges et du travail bibliographique réalisé pour le Forum DEFIS SUD a été capitalisé et mis en cohérence au sein d'un guide : PARIER SUD : Petit Almanach de Recommandations Indispensables aux Enthousiastes en Recherche d'Emploi dans les Services Urbains au suD, accessible à ceux qui s'intéressent aux services essentiels dans les pays en développement mais qui n'en connaissent pas toutes les ficelles. Il s'adresse aux étudiants, jeunes diplômés et jeunes professionnels afin de les éveiller aux enjeux du secteur, de leur donner les outils pour accéder à ses métiers et construire leur parcours professionnel. PARIER SUD apporte des éléments de fond à la portée de tous et en adéquation avec les préoccupations des professionnels du secteur.

PARIER SUD apporte des éléments de fond à la portée de tous

Des outils sont développés visant à fournir une meilleure lisibilité du secteur (ex : une cartographie des métiers et leurs messages clefs). PARIER SUD présente les grands enjeux, fournit des conseils pour rechercher du travail, apporte des témoignages, des retours d'expériences et propose des liens vers des ouvrages (ou sites) de référence. Chacun peut identifier ce dont il a besoin et mieux situer son niveau de connaissance, grâce à un système de tests en début d'ouvrage qui oriente le lecteur vers les chapitres à consulter en fonction de ses résultats.

La préparation du 6^{ème} Forum Mondial de l'Eau (FME) de Marseille

Fort de son expérience acquise par l'organisation du Forum DEFIS SUD, le réseau Projection s'est positionné pour participer activement à l'organisation du 6^{ème} FME. Compte-tenu de l'objectif du 6^{ème} Forum mondial de l'eau de s'ouvrir à l'ensemble des parties prenantes dans un esprit de mobilisation participative, Projection peut apporter une contribution importante en tant qu'association réseau à fort potentiel mobilisateur et « catalyseur d'idées ».



MARSEILLE, FRANCE '12

LE TEMPS DES SOLUTIONS



6^{ème} Forum Mondial de l'Eau
Marseille / March 12th to 17th 2012
6th World Water Forum

AVANTAGES "JEUNE PROFESSIONNEL"

- > A 50% discount on your entry fee
- > A customized program
- > YP debates every night about topics you are interested in
- > Exclusive expression space on the area dedicated to access to basic services in slums by Projection
- > Housing facilities with 120 places reserved in a hotel located 10 min away from the Forum, group price

"YOUNG PROFESSIONAL" BENEFITS

- 250€ OCDE
- 150€ non OCDE
- 6 days pass
- > 50% de réduction sur votre entrée
- > Programme sur-mesure
- > Débats JP chaque soir sur les sujets qui vous intéressent
- > Des espaces d'expression réservés sur un espace dédié à l'accès aux services essentiels dans les bidonvilles
- > Des facilités d'hébergement : 120 places réservées dans un hôtel à 10 min du Forum, tarif de groupe

Gagnez un séjour tous frais payés en devenant / Win a free all included stay as an

- « REDACTEUR DE LA NEWSLETTER OFFICIELLE DU FORUM »
- « OFFICIAL FORUM'S NEWSLETTER EDITOR VOLUNTEER »

Participez au concours en janvier 2012 / Selection process starting by January 2012
Envoyez votre CV à / Send your resume to
marseille2012@reseauprojection.org

* The young professional offer concerns people having 2 to 10 years experience in the water and sanitation sector.
L'offre jeune professionnel s'applique à des personnes ayant 2 et 10 ans d'expérience dans le secteur de l'eau et l'assainissement.

Éléments de la plaquette de présentation des avantages et activités JP aux FME diffusée en français, anglais et espagnol

Your turn now! / C'est à vous!

OFFRE N°1: To benefit from the « young professional » fee / OFFRE N°1: Pour bénéficier du tarif « jeune professionnel »

Step 1 : Send us your resume to **Etape 1: Envoyez-nous votre CV à** marseille2012@reseauprojection.org

Step 2 : Receive your category-specific code, which is an unbreakable data to be identified as a young professional for the registration
Etape 2: Recevez votre code catégorie jeune professionnel, indispensable pour vous identifier comme jeune professionnel lors de l'inscription

Step 3 : Go on the Forum's subscription page and fill out the application form, pay online and receive your badge per e-mail.
Etape 3: Rendez-vous sur la page d'inscription du Forum et remplissez le formulaire, payez en ligne et recevez votre badge électronique

www.worldwaterforum.org/fr/inscription

OFFRE N°2: To stay at the YP's Hotel / OFFRE N°2: Pour l'offre Hébergement

Ask for it when sending your CV, we take care of the booking process / **Indiquez votre demande lors de l'envoi du CV, nous nous occupons de la réservation.**

For your questions or to follow your inscription file, please contact:
Pour toutes ces démarches et vos questions, contactez :

Chloé Friedlander marseille2012@reseauprojection.org
By telephone / By phone: +33 (0) 58 85 21 44

Find us on

Projection is an association, a network, a stakeholder, a partner

Projection was created in response to a simple observation: today, young professionals (with 2 to 10 years' experience) are not sufficiently represented in national and international conferences on access to basic urban services. But everyone's contribution is necessary, from young to more experienced professionals, from developing and developed countries. We, young professionals, wish to play a more active role and share our energy and ideas. In charge of administration and participation for the YP at the Forum, we take advantage of our network and our know-how.

Réseau Projection est une plateforme d'échanges et de réflexion s'appuyant sur des jeunes professionnels du Nord et du Sud du domaine des services essentiels dans les villes en développement. Ses membres sont des professionnels juniors ayant entre 2 et 10 ans d'expérience qui souhaitent contribuer à l'évolution des débats dans ce secteur. Espace de débats et d'échanges, il permet de faire remonter les expériences de terrain des professionnels juniors, de les valoriser auprès de la communauté internationale et d'opérationnaliser leur réflexion par la mise en œuvre de projets concrets et innovants. Responsable de l'animation et de la participation des JP sur le Forum, elle met à profit son réseau et son savoir-faire pour faire circuler au mieux les expériences de chacun.

Projection c'est une asso, un réseau, un acteur, un partenaire

Cette contribution poursuit trois objectifs :

1. Permettre une présence maximale au 6^{ème} FME de jeunes professionnels du Nord et du Sud travaillant dans le secteur de l'eau et de l'assainissement ;
2. Concevoir et coordonner une contribution claire et pertinente des jeunes professionnels aux activités préparatoires du 6^{ème} FME et lors de l'évènement à Marseille en mars 2012 ;
3. Faire du 6^{ème} FME un lieu de rencontres et d'échanges entre les jeunes professionnels.

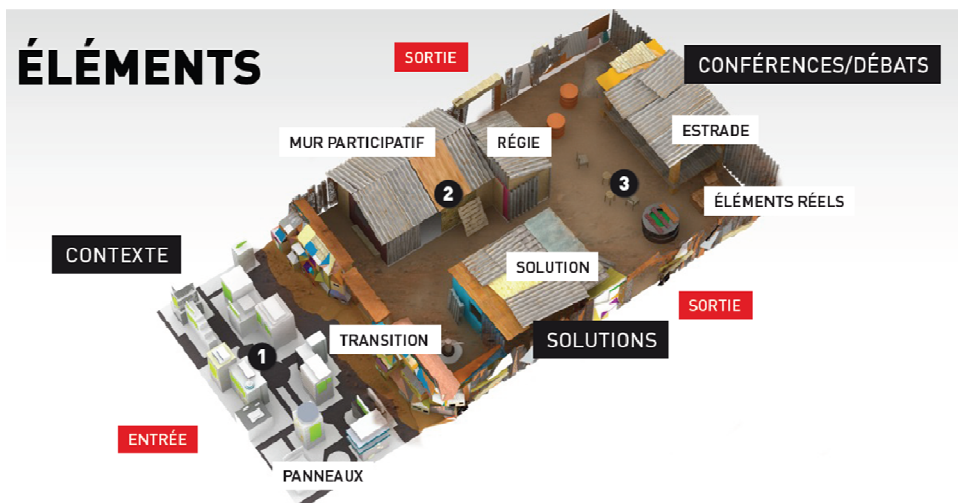
Afin de réaliser ces objectifs, Projection a proposé la mise en œuvre des activités suivantes :

- Promotion du forum auprès du public jeune professionnel ;
- Identification et facilitation de la venue des jeunes professionnels, notamment des PED ;

- Création d'un espace d'accueil, d'échanges et de contribution au forum, sous la forme d'une Auberge des jeunes professionnels ;
- Contribution à l'identification et la promotion de solutions de terrain pour l'accès à l'eau et l'assainissement dans les bidonvilles ;
- Participation à la Newsletter quotidienne du 6^{ème} FME ;
- Intégration et contributions complémentaires au « processus jeunes » du forum.

L'année 2011 aura ainsi permis de définir un plan d'actions concerté avec le secrétariat international du forum, de préciser les projets et l'identification de partenaires. Par ailleurs, une équipe dédiée a été recrutée et une communication adaptée a été lancée auprès du public de jeunes professionnels.

Première maquette de l'espace d'exposition sur les solutions d'accès à l'eau et l'assainissement dans les bidonvilles



L'ASSOCIATION

LE STAFF

Pour répondre au développement de l'association et de ses activités en 2011, un poste permanent de Délégué Général a été créé le 15 mars 2011. Celui-ci a été pourvu pour une durée de 3 ans. C'est Jean-Hugues Hermant, membre actif investi dans l'association depuis son lancement, qui assure depuis cette date cette fonction.

Afin d'organiser et de mener à bien les activités du Forum *DEFIS SUD*, une équipe dédiée avait été constituée fin 2010. Les trois permanents qui la composaient ont finalisé leurs missions en 2011 :

- Un chef de projet, Jean-Marie Ily, du 1^{er} novembre 2010 au 30 avril 2011 ;
- Deux volontaires de service civique, Coline Clément et Nathalie Frayssinet depuis le 1^{er} décembre 2010. Suite au Forum *DEFIS SUD*, elles ont prolongé leur mission jusqu'au 1^{er} octobre 2011, chacune s'engageant sur de nouvelles missions pour préparer l'action du réseau Projection pour l'année 2012 : préparation au 6^{ème} Forum Mondial de l'Eau et

rédaction de Parier Sud.

NB : Ces trois permanents ont trouvé un emploi moins d'un mois après la fin de leur mission chez Projection.

Pour l'animation du réseau, un volontaire de service civique, Bastien Arville, a rejoint l'association le 27 septembre 2011 pour une mission de 8 mois.

Enfin, deux permanents ont été recrutés au 1^{er} novembre 2011 pour constituer l'équipe dédiée à la préparation des activités du réseau Projection au 6^{ème} Forum Mondial de l'Eau :

- Une chef de projet, Chloé Joly, en CDD d'une durée de 7 mois ;
- Une volontaire de service civique, Chloé Friedlander.

A Ouagadougou, Béatrice Turlonnias, VSI Projection depuis 2010 (cf. Se rapprocher des JP Sud), est responsable de l'Antenne Afrique de l'Ouest.

GOUVERNANCE DE L'ASSOCIATION

Nouveaux statuts pour une nouvelle gouvernance

L'année 2011 a été marquée par des changements clés dans la gouvernance et l'organisation de l'association. Après 3 ans d'activités et de développement, le Conseil d'Administration a voté de nouveaux statuts le 08 mars 2011. Ceux-ci entérinent la professionnalisation de l'association avec la création d'un poste de Délégué Général (cf. ci-dessus) et définissent un nouveau Conseil d'Administration composé de sept membres.

Nouveau Conseil d'Administration et élection du bureau

Au 08 mars 2011, 5 postes du Conseil d'Administration sont pourvus. Il est composé de :

- Marie Borni
- Denis Désille
- Celia de Lavergne
- Julien Gabert
- Lionel Goujon

Parmi eux, ont été élus au bureau lors du Conseil d'Administration du 1^{er} juin 2011 :

- Président : Denis Désille
- Vice-présidente : Célia de Lavergne
- Trésorier : Julien Gabert

Marie Borni a présenté sa démission au Conseil d'Administration en décembre 2011 mais reste membre de l'association.

Nouveaux membres

Suite au Conseil d'Administration du 08 octobre 2011, 3 nouveaux membres ont intégré l'association (Julie Aubriot, Solenne de Gromard et Charlotte Kalinowski) portant à 9 le nombre de membres (y compris Jean-Hugues Hermant).



L'équipe projet Forum DEFIS SUD :
De gauche à droite : Coline, Nathalie
et Jean-Marie



Mise au vert et incentive Projection



De gauche à droite : Denis, Célia, Nathalie, Jean-Hugues, Julien, Jean-Marie, Coline et Béatrice

RAPPORT FINANCIER

COMPTE DE RÉSULTATS 2011

Date de début : 01/01/2011

Date de fin : 31/12/2011

CHARGES		
60	Achats (sauf 603)	
604	Etudes et prestations	11 705,46
605	Matériels, équipements et travaux	3 111,90
	Total achats	14 817,36
61	Services extérieurs	
613	Locations	31 737,85
615	Entretien et réparations	1 208,16
616	Primes d'assurances	216,49
	Total services extérieurs	33 162,50
62	Autres services extérieurs	
622	Rémunérations d'intermédiaires	330,85
623	Publicité et relations publiques	9 022,93
625	Déplacements et réceptions	10 540,36
626	Frais postaux et de télécoms	893,40
627	Services bancaires et assimilés	375,10
628	Divers	61,00
	Total autres services extérieurs	21 223,64
64	Charges de personnel	
641	Rémunérations du personnel	26 371,68
645	Charges de sécurité sociale	5 779,83
648	Autres charges du personnel	2 141,44
	Total charges de personnel	34 292,95
86	Emplois des contributions volontaires	
862	Prestations	37 500,00
	Total emplois des contributions	37 500,00
	Autres charges	
65	Autres charges de gestion courante	38 106,00
67	Charges exceptionnelles	141,71
68	Dotations amortissements et provisions (fonds dédiés)	45 256,66
	Total autres charges	83 504,37
	TOTAL CHARGES	224 500,82

PRODUITS		
75	Produits de gestion	
751	Redevances pour concessions	9 229,20
758	Produits divers de gestion (dons mécènes)	18 827,93
	Total produits de gestion	28 057,13
	Autres produits	
74	Subventions d'exploitation	140 850,00
78	Reprises sur amortissements et provisions (fonds dédiés)	21 697,33
	Total autres produits	162 547,33
87	Contributions volontaires	
871	Prestations en nature	37 500,00
	Total contributions volontaires	37 500,00
	TOTAL PRODUITS	228 104,46

RESULTAT **3 603,64**

Le budget du réseau Projection connaît une croissance régulière depuis sa création en 2008. En 2011, il atteint 228 104,46 euros soit une augmentation de près de 70% par rapport au budget de 2010. Cette évolution s'explique par la mise en oeuvre des travaux pratiques et journées pédagogiques de l'association (Sani Tsapta et Forum DEFIS SUD) et la préparation du Forum Mondial de l'Eau de Marseille.

Les tendances de ressources 2010 se confirment avec une part grandissante des subventions publi-

ques à l'association qui atteint 69% (AESN, SIAAP et AFD cumulés) contre 27% de ressources liées à des partenariats avec les acteurs privés du secteur (Veolia Environnement, Fonds Suez Environnement Initiatives). L'agence de l'Eau Seine Normandie, partenaire de Sani Tsapta et du Forum DEFIS SUD représente en 2011 le principal partenaire de l'association.

Par ailleurs, le système comptable de l'association a évolué en 2011 et une comptabilité analytique devrait être mise en place en 2012.

PARRAINS ET PARTENAIRES DE PROJECTION

Afin de garantir l'indépendance du réseau, une bonne représentativité de ses membres et la qualité des interventions et débats de la plateforme, Projection est une initiative appuyée par quatre grandes familles d'acteurs : acteurs publics, acteurs privés, acteurs associatifs et acteurs de la recherche.

En s'engageant ainsi auprès de Projection, ces acteurs reconnaissent l'intérêt que représente notre démarche en vue de faire progresser l'accès aux services essentiels. Ils s'engagent également à appuyer cette initiative en mettant à disposition certains moyens (humains, financiers, locaux...). Dans chacune de ces structures, un jeune professionnel a été identifié pour être notre interlocuteur privilégié.

LES PARRAINS DE L'ASSOCIATION

Les parrains de l'association soutiennent l'initiative de Projection depuis ses débuts en 2008. Leurs aides renouvelées et leur appui institutionnel ont permis au réseau de se développer et de renforcer sa légitimité d'action.

- L'Agence Française de Développement (AFD), avec laquelle une convention cadre a été signée en 2009, apporte un appui technique à l'association : interventions de seniors, accueil régulier de certaines activités de Projection dans ses locaux, soutien spécifique pour : le Forum *DEFIS SUD*, la participation de Projection au 6^{ème} Forum Mondial de l'Eau et l'édition de *PARIER SUD*.


- Le programme Solidarité Eau (pS-Eau), avec qui une convention de parrainage a été signée, apporte un soutien régulier et constant à nos activités, en particulier sur le volet « mise en réseau » qui est une de ses spécialités.



- Veolia Water India Africa, avec qui Projection est lié par une convention de parrainage jusqu'en mars 2014, assure la mise à disposition d'un salarié et prend en charge les frais de sa ligne téléphonique professionnelle.





LES PARTENAIRES DE L'ASSOCIATION

Les partenaires de l'association soutiennent la mise en œuvre des activités et projets du réseau Projection. Les parrains de l'association peuvent également devenir partenaires de nos projets.

- L'Agence de l'Eau Adour Garonne, partenaire du projet « From planet of slums to planet of solutions » dans le cadre du 6^{ème} Forum Mondial de l'Eau ;


- L'Agence de l'Eau Seine Normandie (AESN), partenaire de Sani Tsapta et du Forum *DEFIS SUD* ;


- AgroParisTech Executive, partenaire du Forum *DEFIS SUD* ;



- Le Centre des Métiers de l'Eau (CEMEAU), partenaire de l'atelier « petits entrepreneurs privés de l'assainissement » ;
 
- Le Comité International du Forum, partenaire du plan d'action concerté pour le 6^{ème} Forum Mondial de l'Eau ;
 
- Eau Vive, partenaire pour la mobilisation des jeunes professionnels dans le cadre des Forum Nationaux pour l'Eau et l'Assainissement ;
 
- Le FONDS SUEZ ENVIRONNEMENT Initiative, partenaire du Forum DEFIS SUD ;
 
- Le GRET, partenaire du projet « From planet of slums to planet of solutions » dans le cadre du 6^{ème} Forum Mondial de l'Eau ;
 
- Le RAIL-Niger, partenaire du projet Sani Tsapta ;
 
- Le Syndicat Interdépartemental pour l'Assainissement de l'Agglomération Parisienne (SIAAP), partenaire du projet Sani Tsapta et du projet « From planet of slums to planet of solutions » dans le cadre du 6^{ème} Forum Mondial de l'Eau ;
 
- UN-Habitat, partenaire du projet « From planet of slums to planet of solutions » dans le cadre du 6^{ème} Forum Mondial de l'Eau ;
 
- Veolia Environnement, partenaire du Forum DEFIS SUD et du projet « From planet of slums to planet of solutions » dans le cadre du 6^{ème} Forum Mondial de l'Eau ;
 
- Wateraid, partenaire de l'atelier « petits entrepreneurs privés de l'assainissement » .
 

MERCI

PARTENAIRES, MEMBRES
ET AMIS DU RÉSEAU,

GRÂCE À VOUS L'AVENTURE
PROJECTION CONTINUE EN
2012!



projection

PROFESSIONNELS JUNIORS EN ACTION

Rejoignez-nous en vous inscrivant sur :

www.reseauprojection.org

Réseau Projection

71, rue Archereau

75 019 Paris - Tél : 09 50 05 21 44