



Rapport d'activité 2014

LES PROFESSIONNELS JUNIORS
EN ACTION



projection

PROFESSIONNELS JUNIORS EN ACTION

TABLE DES MATIÈRES

1– RAPPORT MORAL DE LA PRÉSIDENTE 3

2- LE RÉSEAU PROJECTION EN 2014 4

A- ACCOMPAGNER LA NOUVELLE GÉNÉRATION D'EXPERTS DES SERVICES ESSENTIELS AU SUD 4

Un réseau en expansion : plus de 600 membres jeunes professionnels à travers le monde 4

B– UNE PLATEFORME DYNAMIQUE D'ÉCHANGES ET DE RENCONTRES ENTRE JEUNES PROFESSIONNELS 5

La présence Internet 5

Les groupes de travail 6

Les rencontres du réseau 6

La journée d'échanges 7

3 - LES ACTIONS DU RÉSEAU EN 2014

A- SUR LE TERRAIN : SANI TSAPTA et Appui aux vidangeurs manuels 9

B- AUPRÈS DES LES JEUNES GÉNÉRATIONS : en France et en Afrique de l'Ouest 10

4– VIE DE L'ASSOCIATION

A– LA GOUVERNANCE 11

B- L'ÉQUIPE EN 2014 11

5– RAPPORT FINANCIER 2014 12

6– PARRAINS ET PARTENAIRES 13

I- RAPPORT MORAL DE LA PRÉSIDENTE

Projection, réseau de jeunes professionnels mobilisés pour faire bouger les services essentiels en apportant idées et projets innovants, ne cesse de croître. Le réseau compte aujourd'hui plus de 600 membres, en France et en Afrique de l'Ouest, signe d'un intérêt confirmé de la jeunesse pour l'accès à l'eau, à l'assainissement, à l'énergie, ou encore la gestion des déchets et la mobilité dans les villes du Sud.



2014 a été une année de consolidation, de réflexions stratégiques et d'établissement de nouveaux partenariats pour assurer le renouvellement du réseau, tant sur le fond que sur la forme et répondre au mieux aux attentes de nos membres. De nouveaux projets ont été identifiés et seront lancés en 2015, notamment des réflexions sur le rapport à l'échec dans le secteur du développement ou le lancement d'un nouveau projet de structuration, d'appui institutionnel et de valorisation de la vidange manuelle en milieu urbain à Ouagadougou. Ce dernier capitalise sur l'expérience de Projection en matière d'assainissement et s'inscrit dans la continuité de Sani Tsapta, projet d'innovation sociale proposant des formations novatrices destinées aux professionnels de l'assainissement et dont les vidangeurs sont l'une des cibles.

2014 a également été une année forte en échanges, avec l'intensification et la décentralisation des rencontres mensuelles, notamment dans certaines capitales ouest-africaines. Ont ainsi eues lieu des rencontres à Niamey, Bamako ou Lomé en plus de celles plus classiques de Ouagadougou et de Paris. Ces moments de débats et de renforcement des liens interpersonnels et professionnels au sein du réseau sont rendus possibles par l'engagement et la force de proposition de certains de nos membres. Essence même du réseau qui fonctionne par et pour ses membres, nous ne pouvons que nous féliciter de ces initiatives et en encourager de nouvelles pour les années à venir. Nos équipes opérationnelles sont là pour accompagner les jeunes professionnels porteurs d'idées neuves.

2014 a enfin été une année de mobilisation et d'écoute des plus jeunes générations. En effet, la préparation de la troisième édition du Forum DEFIS SUD qui a pour vocation d'établir des liens entre étudiants, jeunes professionnels et professionnels seniors autour des services essentiels, le tout grâce à des activités aux formats originaux, a donné lieu à une large mobilisation du monde étudiant fin 2014. Facultés, réseaux de jeunes ou masters spécialisés ont ainsi été associés à la démarche afin de co-construire un événement sur-mesure répondant réellement à leurs attentes.

« La pertinence en toute impertinence » : continuons à honorer tous ensemble la devise de Projection pour des projets et des idées toujours plus percutants ! L'avenir de Projection réside dans la mobilisation de jeunes professionnels engagés et motivés pour faire avancer le secteur des services essentiels. On compte sur vous !

Julie Aubriot
Présidente du réseau Projection

2- LE RÉSEAU PROJECTION EN 2014

A- ACCOMPAGNER LA NOUVELLE GÉNÉRATION D'EXPERTS DES SERVICES ESSENTIELS AU SUD

Créé en 2008, Projection est un espace international de débats et d'échanges où se côtoient des jeunes professionnels (entre 2 et 10 ans d'expérience) travaillant pour l'accès aux services essentiels urbains dans les pays en développement.

Depuis ses débuts, le réseau Projection s'est donné pour mission de favoriser la « **pertinence en toute impertinence** » au sein de la jeunesse dans le secteur des services essentiels.

Plus spécifiquement, afin de préparer les jeunes et jeunes professionnels d'aujourd'hui à devenir les experts de demain, cette « **pépinière de jeunes talents** » s'est donnée ainsi pour objectifs de :

- **Favoriser le partage des savoirs, l'échange de pratiques et le transfert d'expériences** entre jeunes professionnels et jeunes engagés pour les services essentiels ;
- **Stimuler une expression libre, pertinente et engagée de la jeunesse**, en favorisant la **participation et la représentativité des jeunes professionnels** dans les débats nationaux et internationaux sur les services essentiels ;
- **Participer au transfert d'expériences intergénérationnel** en créant des passerelles entre les experts seniors et les jeunes et jeunes professionnels engagés (jeunes militants, étudiants, jeunes diplômés, doctorants et jeunes actifs) ;
- **Renforcer les capacités des jeunes professionnels** en les plaçant au cœur de la réflexion et de l'action pour les services essentiels ;
- **Décloisonner les disciplines et les milieux** en croisant des regards issus d'horizons variés et en proposant un espace d'échanges entre acteurs institutionnels et acteurs présents sur le terrain dans les pays en développement.

Pour répondre à ces objectifs, le réseau Projection propose des activités collaboratives régulières, qui sont avant tout des outils pour renforcer l'expertise de nos membres dans un cadre innovant de réflexion et d'échanges entre professionnels du Nord et du Sud.

UN RÉSEAU EN EXPANSION : PLUS DE 600 MEMBRES JEUNES PROFESSIONNELS À TRAVERS LE MONDE

Au cours de l'année 2014, **124 nouveaux jeunes professionnels** ont rejoint le réseau Projection. C'est un peu moins qu'en 2013 (135), mais globalement l'évolution du nombre d'inscrits reste stable.

En 2014, la parité hommes-femmes est plus harmonisée qu'en 2013 avec 56% d'hommes (63% en 2013) contre 44% de femmes (37% en 2013).

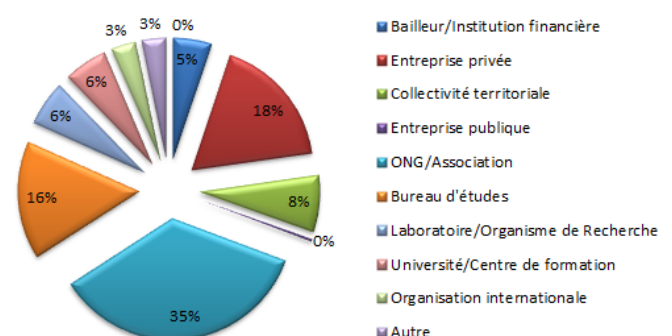
Parmi les nouveaux membres du réseau, on peut noter que 35 % travaillent dans le domaine de l'ingénierie et de la technique et que 33% sont spécialisés dans la gestion de projet.

On peut aussi remarquer qu'une grande partie des nouveaux membres de l'année 2014 travaillent pour une ONG ou une association (35%), suivie par les entreprises privées (18%) et les bureaux

d'études (16%).

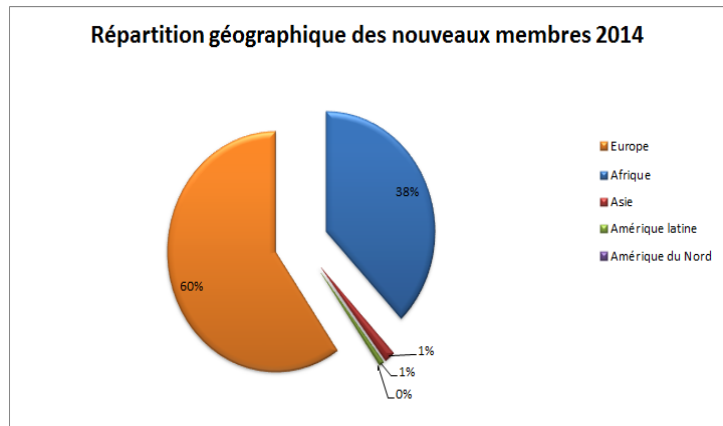
Au 17 décembre 2014, le réseau Projection comptait **602 membres jeunes professionnels**, issus de disciplines et de structures variées.

Types de structure des nouveaux membres 2014



Concernant la répartition géographique des nouveaux membres, **60%** des inscriptions 2014 concernaient des **membres européens** et **40%** des inscriptions de **membres du Sud**.

Parmi ces inscriptions au Sud, **l'Afrique** demeure la région regroupant le plus de nouveaux membres puisqu'elle **représente à elle seule 38%** du nombre total des inscriptions (**94% des inscriptions du Sud**).



B– UNE PLATEFORME DYNAMIQUE D'ÉCHANGES ET DE RENCONTRES ENTRE JEUNES PROFESSIONNELS

LA PRÉSENCE INTERNET

Le site internet du réseau Projection est une plateforme d'échanges pour les jeunes professionnels du Nord et du Sud, au cœur du fonctionnement de l'association. Cet outil interactif a pour objectifs d'informer et de faire participer les jeunes professionnels à divers échanges sur l'accès aux services essentiels dans les pays en développement.

Informer

Tout au long de l'année 2014, la partie blog du site internet a connu une animation régulière, avec une moyenne de **6,5 articles** publiés par mois, pour un total de **78 articles postés**.

Par ailleurs, **SendinBlue**, un nouvel outil de mailing plus simple d'utilisation a remplacé Pommo afin d'augmenter l'attractivité du réseau.

Total d'envois	26
Total destinataires	29587
Total ouvreurs	12 778
Total cliqueurs	1 601
Total désinscrits	103
Total Répondus	0
Total Soft + Hard Bounces	1 403

26 campagnes (ou mailings) ont été envoyées entre le 25 août 2014—date d'adoption de l'outil—

et le 29 décembre 2014.

Le **taux d'ouverture** moyen des campagnes atteint plus de **44%** tandis que le taux de **désinscriptions** suite aux envois est de **0,36%** sur toute la période.

Taux d'ouverture	Taux de clics	Taux de désinscription
44.14%	5.53%	0.36%

Connecter et produire

L'ensemble des parties de l'espace collaboratif du site internet a été régulièrement alimenté pendant l'année. L'annuaire des membres a été mis à jour suite à toute nouvelle inscription, le compte rendu de chaque rencontre Jeunes professionnels a été publié, de nouvelles offres d'emploi ont régulièrement été mises en ligne, plusieurs documents de référence et articles à plusieurs mains ont été ajoutés.

Evoluer et se développer

Présent sur LinkedIn en tant que « groupe de discussion » depuis 2010, le réseau Projection s'est installé sur les réseaux sociaux Facebook et Twitter en 2011. Courant 2014, le réseau Projection a largement dynamisé son flux d'information via ses différentes communautés :



- **Facebook** est un outil favorisant l'échange d'informations vers les membres du réseau et plus largement, ses sympathisants. En 2014, le réseau Projection a continué ses efforts pour dynamiser sa page Facebook afin de transmettre les informations du réseau à un public plus large (étudiants, non-membres, etc.) et ainsi développer des contacts et permettre le développement du réseau. Au cours de l'année 2014, **128 articles** ont été publiés sur la page du réseau Projection, et le nombre de « j'aime » est passé de 338 au 1er janvier 2014 à 478 au 31 décembre (+140).
- Le réseau Projection a également tenu à agrandir son groupe **LinkedIn** étant donné que cette plateforme répond à certaines attentes spécifiques de nos membres : extension du réseau professionnel virtuel pour l'emploi, discussions thématiques dynamiques, etc. Comptabilisant 190 membres en 2013, le groupe réunissait **247** personnes au 31/12/2014.
- Créé en août 2011, le compte Twitter du réseau Projection comptait près de 200 **abonnés** en décembre 2014.

LES GROUPES DE TRAVAIL

Le réseau Projection avait lancé au cours de l'année 2012 trois groupes de travail sur les thèmes suivants :

- La **gestion des déchets dans les bidonvilles** ;
- **L'accès à l'énergie** ;
- La **mobilité dans les bidonvilles**.

Au cours de la période 2013-2014, cette activité a connu un certain ralentissement dû à de nombreux changements d'organisation au sein du réseau.

Pour autant, le groupe de travail sur **la gestion des déchets dans les bidonvilles** a repris et la structure

du document a évolué en vue d'en faire un recueil pratique le plus complet et illustré possible prévu pour l'été 2015.

Le groupe de travail sur **l'accès à l'énergie** se poursuit depuis le jeu de sensibilisation qui a été mis en place lors du forum *DEFIS SUD 2* et qui a été repris lors de la préparation du forum *DEFIS SUD 3*.

La relance de ce pôle d'activité du réseau permettra la naissance de deux nouveaux groupes de travail courant 2015 : l'un dédié **au changement climatique**, l'autre **au rapport à l'échec dans les projets d'accès aux services essentiels**.



Rencontre à Cotonou en juin 2014.



Rencontre à Niamey en février 2014.



Rencontre à Paris en mars 2014.

LES RENCONTRES DU RÉSEAU

L'association organise des rencontres régulières à Paris et Ouagadougou sur les problématiques liées aux services essentiels urbains au Sud. Espaces privilégiés de débats, ce sont également des moments d'échanges informels et décomplexés entre jeunes professionnels.

Tout au long de l'année 2014, l'équipe du réseau Projection a organisé de multiples rencontres, tant en France qu'en Afrique de l'Ouest, de façon à ne pas perdre la dynamique créée l'année précédente.

Des « rencontres décentralisées » se sont tenues à Niamey, Bamako, Cotonou, Dakar et Lomé afin de faire connaître le réseau Projection et de permettre aux membres de se rencontrer près de chez eux. D'une manière générale les rencontres en Afrique de l'Ouest ont eu pour but de présenter le réseau.

Au Burkina Faso, les rencontres jeunes professionnels ont eu pour objet des thèmes variés abordant la question des déchets solides en passant par les perspectives des jeunes dans le secteur de l'eau et la méthode de l'ATPC.

En France, les thématiques des rencontres ont été tout aussi diverses avec les impacts environnementaux des pratiques des acteurs de l'humanitaire et du développement, le rôle de l'accès à l'énergie pour l'accès à l'eau ou les stations de traitement des eaux de surface à bas coûts pour l'accès à l'eau potable en Afrique de l'Ouest.

Au total, 16 rencontres ont été organisées en 2014 qui ont réuni 236 jeunes professionnels des services essentiels au Sud.

Rencontres en Afrique de l'Ouest			
févr-14	2015 et après? Quelles orientations stratégiques au Niger et à l'international pour les services essentiels ?	Niamey	25
avr-14	L'avenir (du réseau) vous appartient !	Ouagadougou	18
juin-14	Rencontre les membres du réseau près de chez toi !	Bamako	7
juin-14	Rencontre les membres du réseau près de chez toi !	Cotonou	15
juil-14	Rencontre les membres du réseau près de chez toi !	Dakar	4
juin-14	Rencontre les membres du réseau près de chez toi !	Lomé	14
juil-14	Et les déchets solides, on en fait quoi ?	Ouagadougou	13
sept-14	Les jeunes dans le secteur de l'eau : acteurs de sensibilisation ?	Ouagadougou	16
déc-14	L'ATPC au Burkina Faso : exemple du projet SANI FASO	Ouagadougou	7
		9	119
Rencontres à Paris			
févr-14	L'avenir (du réseau) vous appartient !	Paris	19
mars-14	Les impacts environnementaux des pratiques des acteurs de l'humanitaire et du développement	Paris	19
avr-14	L'accès à l'énergie dans les pays du Sud	Paris	13
juin-14	Retour sur le 6ème Forum Urbain Mondial de Medellin	Paris	18
sept-14	L'engagement des jeunes pour l'eau : quelles plus-values ?	Paris	15
oct-14	Comment l'accès à l'énergie peut-il agir pour l'accès à l'eau ?	Paris	17
nov-14	Stations de traitement des eaux de surface à bas coût pour l'accès à l'eau potable en Afrique de l'Ouest	Paris	16
		7	117
Nombre total de rencontres et de jeunes professionnels touchés		16	236

LA JOURNÉE D'ÉCHANGES :

« LES SERVICES ESSENTIELS FACE AU(X) CHANGEMENT(S) CLIMATIQUE(S) »

Une **Journée d'échanges Projection** est un événement ouvert qui vise à rassembler des professionnels des services essentiels (eau, assainissement, gestion des déchets, énergie) dans les PED, afin de les **amener à échanger et débattre sur une thématique spécifique, en lien avec l'actualité internationale**. Durant cette journée, l'interactivité et l'informel sont privilégiés afin de permettre des échanges d'idées répondant au slogan du réseau « la pertinence en toute impertinence » !



La journée du 24 janvier 2014 à l'Agence Française de Développement fut dédiée aux « services essentiels face au(x) changement(s) climatique(s) ».



Cette journée a permis de rassembler **84 professionnels des services essentiels** pour tenter de répondre ensemble à deux questions : quels liens existent entre services essentiels et changement climatique ? Et quels sont les outils et méthodes à destination des professionnels du secteur pour mieux intégrer cette thématique à leurs projets ?



Quatre sessions ont permis de pousser la réflexion pour préparer la COP21 qui se déroulera à Paris fin 2015 :

- **Session 1** : Eclairages sur les liens sociaux, politiques et techniques entre services essentiels et changements climatiques
- **Session 2** : Info/Intox – Le Changement Climatique, effet de mode ou enjeu central pour les politiques de développement ?
- **Session 3** : Changement climatique : quelles solutions pour les services essentiels sur le terrain ?
- **Session 4** : Les jeunes se mobilisent pour la prise en compte des enjeux liés à l'eau dans les négociations de la COP 2015, oui mais comment ?



Des idées pour mobiliser le réseau en amont de la COP 21 :

- Réaliser une vidéo récoltant des témoignages opposant visions et vécus des effets du changement climatique entre « Nord/Sud » pour déconstruire les idées reçues et souligner les décalages.
- Réaliser un photomontage ou une vidéo de simulation de scénario catastrophe lié au changement climatique se déroulant à Paris : « Et vous, comment réagiriez-vous ? »
- Organiser un « contre-forum » de la COP21 où siègeront des jeunes qui militeront pour l'intégration des questions liées aux services essentiels dans les négociations .
- Réaliser une campagne d'affichage dans le même esprit que la campagne existante du réseau Projection « Pour vous, ça c'est un problème ? », mettant en lumière les effets du changement climatique sur l'accès aux services essentiels.
- Réaliser des fiches thématiques présentant de manière simple et synthétique les liens entre changement climatique et services essentiels.

Ces idées pourront être réutilisées lors de la création du groupe de travail en 2015.

Les + de l'année 2014

- + Intensification de l'animation de la plateforme et du suivi sur les réseaux sociaux
- + Rencontres mensuelles régulières
- + Turn-over des membres présents dans les rencontres mensuelles
- + Décentralisation des rencontres en Afrique de l'Ouest

Les objectifs d'amélioration 2015

- Décentraliser les activités réseau dans d'autres villes en France
- Valoriser les productions des groupes de travail
- Reprendre une publication régulière du carnet « L'Essentiel »
- Lancer des journées d'échanges Juniors Senior
- Organiser le prochain Forum DEFIS SUD 3
- Réfléchir aux moyens de se mobiliser sur les grands événements comme le 7ème FME, la COP 21, l'agenda post-2015,
- Réaliser une journée AFD sur une thématique phare de l'année pour le réseau .

3 - LES ACTIONS DU RÉSEAU EN 2014

*Les activités d'échanges sont conçues pour aboutir à des recommandations **innovantes des jeunes professionnels que le réseau Projection se propose de mettre en œuvre.***

*En fonction des idées marquantes et des volontés des jeunes professionnels, des groupes de travail sont créés au sein du réseau pour développer de manière collective différents types de projets. C'est ainsi qu'au cours de ces dernières années, les activités d'échanges ont abouti aussi bien à **des projets concrets sur le terrain qu'à des opérations de plaidoyer au niveau national et international.***

A- SUR LE TERRAIN : SANI TSAPTA ET APPUI AUX VIDANGEURS MANUELS

SANI TSAPTA, premier des travaux pratiques du réseau, vise à **renforcer les capacités des acteurs de l'assainissement** pour accroître leur niveau de compétences sur le long terme au cours d'un processus dynamique incluant formations adaptées, échanges avec des pairs, voyages d'études, visites de terrain, et travaux collaboratifs.

Initialement prévu pour une durée de 3 ans et demi, ce projet, mis en œuvre conjointement par Projection (depuis son antenne à Ouagadougou) et l'ONG RAIL-Niger, bénéficiant du soutien technique et financier de l'Agence de l'Eau Seine-Normandie (AESN) et du Syndicat Interdépartemental pour l'Assainissement de l'Agglomération Parisienne (SIAAP), sera poursuivi en 2014.

Le projet se développe autour de deux axes :

1. la **création d'une offre de formations adaptées aux professionnels de l'assainissement liquide** au Niger et plus largement en Afrique de l'Ouest ;
2. la **mise en réseau** des professionnels de l'assainissement liquide à l'échelle ouest africaine.

Au cours de l'année 2014, les équipes ont poursuivi leurs efforts pour la **finalisation de l'offre de formation** en entreprenant les démarches suivantes :

- élaboration d'un **business plan** pour le centre de formation professionnelle du RAIL Niger ;
- **travaux de réhabilitation et aménagement** du centre de formation ;
- **démarches officielles** auprès des autorités compétentes au Niger pour obtenir un agrément et la reconnaissance du centre de formation.
- **renforcement des modules** par la cellule RCA qui notamment travaillé à la finalisation et l'intégration d'aspects ludiques par des experts des techniques pédagogiques.



- développement d'outils de communication dédiés (film, plaquette) à la présentation des formations.

Les **activités de mise en réseau** des professionnels de l'assainissement ont elles aussi, connues de nombreux mouvements tout au long de l'année 2014.



Enfin, le projet Sani Tsapta a permis à Projection, notamment via la tenue des formations pilotes et des ateliers, de nouer des liens forts avec les vidangeurs manuels. A leur demande, la conception d'un projet d'appui institutionnel aux vidangeurs manuels de Ouagadougou a démarré en 2014.

Co-conçu avec l'ABASE et l'AJDD-BF, ce projet a pour objectif d'accompagner l'association des vidangeurs manuels de Ouagadougou dans le but d'améliorer les pratiques pour assurer un service hygiénique, respectueux de l'Homme et de l'environnement.

B- AUPRÈS DES JEUNES GÉNÉRATIONS : EN FRANCE ET EN AFRIQUE DE L'OUEST

1ER FORUM AFRICAIN DES JP DE L'EAU, L'ASSAINISSEMENT ET L'ENVIRONNEMENT



Projection a participé activement au **1er Forum Africain des Jeunes Professionnels de l'Eau, l'Assainissement et l'Environnement**, qui s'est tenu en février 2014 en marge du 17ème Congrès de l'Association Africaine de l'Eau à Abidjan.

De nombreux membres étaient à ce rendez-vous, et ont présenté Projection aux participants et les possibles contributions de Projection.

Cet événement, qui a réuni une soixantaine de participants venus de toute l'Afrique, a été une belle occasion pour les jeunes professionnels du secteur d'échanger et de **coordonner les efforts des comités nationaux et régionaux** de jeunes professionnels, et ainsi définir la gouvernance à adopter pour la représentation à l'échelle du continent.

AUPRES DES JEUNES PARLEMENTAIRES DE L'EAU

En 2014, le réseau Projection a appuyé techniquement le Secrétariat International de l'Eau pour le renouvellement du **Parlement Africain des Jeunes pour l'Eau** et du **Parlement Européen des Jeunes pour l'Eau**. Les équipes étaient présentes à Ouagadougou en juin et à

Douai en décembre pour débattre avec les nouveaux jeunes parlementaires ; au programme : speed networking, table ronde avec des professionnels de l'eau et de l'assainissement, et discussions autour du bilan des Objectifs de Développement Durable 2015.

EN PREPARATION DU FORUM DEFIS SUD 3

Pour une mobilisation large en amont du forum **DEFIS SUD 3**, une campagne de sensibilisation a été menée dans les écoles et formations cibles de Projection :

- Le 26/09/2014 au master ISUR à Rennes,
- Le 30/09/2014 à l'ISTOM à Cergy Pontoise,
- Le 08/10/2014 à Sciences Po Toulouse,
- Le 13/11/2014 à la rencontre locale des associations franciliennes d'Animafac,
- Le 24/11/2014 au master 1 d'urbanisme de l'université paris X,

- Le 25/11/2014 à l'Institut Français d'Urbanisme,
- Le 27/11/2014 Au forum des métiers de l'école Supagro à Montpellier ,
- Le 5/12/2014 à la journée de rencontre du FAIVE à Paris



Cette sensibilisation a permis de faire découvrir aux jeunes le réseau, ses activités et de les mobiliser bien en amont de DEFIS SUD 3.

Les + de l'année 2014

- + Conception d'un projet d'appui aux vidangeurs manuels adapté à leurs besoins
- + De nombreuses activités auprès des jeunes générations et potentielles futures recrues du réseau
- + Anticipation de la mobilisation estudiantine en amont de DEFIS

Les objectifs d'amélioration 2015

- Création d'un centre de formation officiel au Niger
 - Valorisation et partage des formations Sani Tsapta en Afrique de l'Ouest
 - Financement et lancement d'un projet de renforcement de capacités des vidangeurs manuels du Burkina Faso
 - Tenue de la plus large édition du Forum DEFIS SUD 3
- Mobilisation des jeunes professionnels pour les grands événements internationaux : 7ème Forum Mondial de l'Eau et COP 21

4 - VIE DE L'ASSOCIATION

A- LA GOUVERNANCE

Conformément à ses statuts, l'association s'appuie sur 3 organes de gouvernance :

- L'association est dirigée par un **Conseil d'Administration** de 7 membres.
- Les administrateurs choisissent parmi eux un président, deux vice-présidents (Afrique et France) et un trésorier qui constituent le **bureau** de l'association.
- Enfin, tous les membres de l'association¹ se réunissent une fois par an en **assemblée générale** pour approuver le bilan financier et la situation morale de l'association et renouveler les administrateurs sortants.

¹L'adhésion des membres de l'association est validée en Conseil d'administration sur présentation d'une candidature parrainée par un administrateur.

En 2014, la gouvernance de l'assemblée générale de l'association est dorénavant constituée de :

Aman Messou, Amélie Boissonnet, Marie Borni, Laure Criqui, Benoit Joseph Dove, Hélène Figea, Lionel Goujon, Saïdou Hassane, Robert Johnson, Baptiste Julien, Charlotte Kalinowski, Bruno Le Bansais, Martin Leménager, Cléo Lossouarn, Virginie Mahan, Laetitia Martinet, Boubacar M'Ballo, Francesca Pilo, Rachid Tcheou, Alain Tossounon, Béatrice Turlonnais, Baptiste Flipo, Jeanne Grueau, Jihane Rangama, Claire Vigé Hélie.

L'assemblée générale du **14 juin 2014** a renouvelé **Gwenaël Prié** comme administrateur, **Julie Aubriot** en tant que Présidente et **André N'Guessan** en tant que Vice-Président (Afrique).

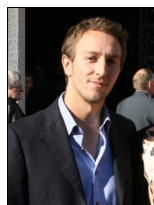
Le Conseil d'Administration a accueilli trois nouveaux administrateurs : **Héloïse Chicou**, **Céline Hervé-Bazin** et **Jean-Marie Ily** qui prend le poste de trésorier à la suite de Julien Gabert. **Jean-Hugues Hermant**, déjà administrateur, a quant à lui été élu Vice-Président (France).



Julie Aubriot



André N'Guessan



Jean-Hugues Hermant



Jean-Marie Ily



Gwenaël Prié



Héloïse Chicou



B- L'ÉQUIPE EN 2014

Au-delà des membres du réseau, Projection est une équipe qui fait vivre l'association au quotidien et développe ses activités.

La déléguée générale de l'association, **Chloé Jolly**, s'appuie sur un responsable d'antenne basé au Burkina Faso pour les activités en Afrique de l'Ouest, et sur des volontaires de services civiques pour des missions d'animation de réseau et, ponctuellement sur du personnel dédié selon les projets de l'association.

Pour assurer l'animation du réseau en Afrique de l'Ouest, **Bertrand Cousin**, a été recruté pour un VSI de Janvier 2014 à février 2015. Merci à Bertrand pour son engagement chez Projection !

En juin 2014, **Audrey Pelerin**, chargée de mission, a été recrutée pour appuyer la Déléguée Générale sur plusieurs missions dont la préparation du Forum DEFIS SUD 3 prévue début 2015.

Pour compléter l'équipe d'organisation du Forum, **Mathieu Martin**, a été engagé en service civique d'Octobre 2014 à Mars 2015.

En France, l'animation de réseau a été reprise par **Nicolas Anxolabehere** de Mars à Septembre 2014 avant que ne lui succède **Angèle Beauvois** à partir de Septembre 2014 jusqu'en Mars 2015.

Bravo à l'équipe pour le travail accompli !

5 - RAPPORT FINANCIER 2014

COMPTE DE RÉSULTATS 2014

	Du 01/01/14 au 31/12/14	Du 01/01/13 au 31/12/13
PRODUITS DE FONCTIONNEMENT		
Produits prestations et cotisations	1 050,00	0,00
Subventions de fonctionnement numéraire	84 419,00	146 121,16
Subventions de fonctionnement en nature	21 875,00	22 500,00
Autres produits gestion courante	0,00	0,00
Reprise de provisions et transfert	33 665,88	55 000,00
Total produits de fonctionnement	141 009,88	223 621,16
CHARGES DE FONCTIONNEMENT		
Personnel mis à disposition	21 875,00	22 500,00
Autres contributions en nature	0,00	
Rémunérations du personnel	37 124,34	34 919,03
Charges sociales et fiscales	13 766,20	9 436,45
Personnel extérieur	0,00	0,00
Honoraires	3044,4	9 461,73
Consommations autres	1 257,40	33 138,64
Services extérieurs et Autres services ext	17 751,58	75 319,55
Impôts taxes et versements assimilés	0,00	0,00
Autres charges courantes gest.	33 665,58	300,00
Dot. Amortissement et provisions	0,00	256,67
Total charges de fonctionnement	128 484,50	185 332,07
RESULTAT DE FONCTIONNEMENT	12 525,38	38 289,09
Produits financiers	0,17	0,00
Charges financières	0,00	0,00
Résultat financier	0,17	0,00
Résultat courant	12 525,55	38 289,09
Produits exceptionnels	0,00	656,00
Charges exceptionnelles	0,00	0,00
Résultat exceptionnel	0,00	656,00
SOLDE AVANT REPORTS OU ENGAGEMENTS	12 525,55	38 945,09
Ressources non utilisées n-1	0,00	0,00
Engagements à réaliser	4 700,00	33 665,88
EXCEDENT OU DEFICIT (-)	7 825,55	5 279,21

Dans une période de transition (changement de présidence et de direction) et un contexte économique très difficile pour les associations de solidarité internationale (baisse des subventions publiques et privées, difficultés à financer le fonctionnement, etc.), l'année 2014 a tout de même été une **année équilibrée** pour Projection du point de vue financier.

Le total des **produits** de l'association est de 141009,88 euros, dont 21 875 euros d'apport en

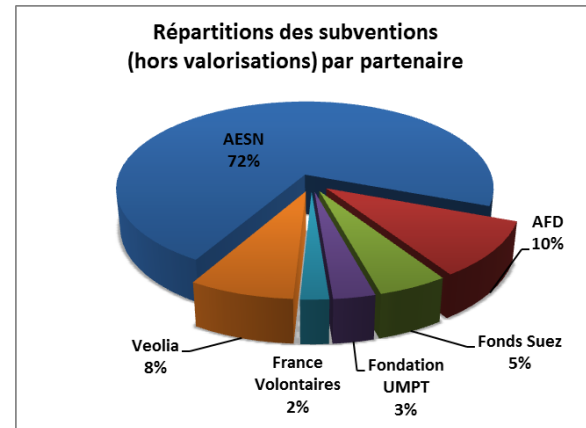
nature, ce qui amène à un **résultat net** de 7 825,55 euros pour l'exercice 2014. Ces fonds vont permettre de consolider le fonds associatif (les « réserves ») de l'association.

Le **résultat de fonctionnement** pour l'exercice 2014 est de 12 525,55 euros. Toutefois, il faut déduire de ce résultat de fonctionnement un **engagement** de 4 700 euros vis-à-vis de subventions déjà reçues en amont du forum DEFIS SUD 3, événement qui s'est tenu début 2015.

Le total des produits de l'association est en diminution par rapport à l'exercice précédent, car les activités de l'année 2014 ont été principalement tournées vers l'animation de réseau et aucun gros événement n'a été organisé.

Les **ressources** de l'association sont essentiellement les **subventions reçues pour les activités mises en œuvre** au cours de l'année : projet Sani Tsapta, préparation du Forum Défis Sud 3 et activités d'animation de réseau. Ces subventions (hors valorisation) atteignent un montant total de 134 705 euros.

La bonne gestion financière de l'association est assurée grâce à un **outil de suivi prévisionnel de la trésorerie** qui est discuté mensuellement en réunion du bureau. Par ailleurs, la gestion a été renforcée en 2014 par un **outil de simulation des coûts de ressources humaines** sur le long-terme.



Pour la troisième année consécutive, les comptes de l'association (qui sont établis par un comptable externe) ont été **certifiés sans réserve par le Commissaire aux Comptes**, ce qui est une garantie de la bonne gestion financière des fonds qui sont confiés à Projection.

6 - PARRAINS ET PARTENAIRES DE PROJECTION

Afin de garantir l'indépendance du réseau, une bonne représentativité de ses membres et la qualité des interventions et débats de la plateforme, Projection est une initiative appuyée par quatre grandes familles d'acteurs : acteurs publics, acteurs privés, acteurs associatifs et acteurs de la recherche.

En s'engageant ainsi auprès de Projection, ces acteurs reconnaissent l'intérêt que représente notre démarche en vue de faire progresser l'accès aux services essentiels. Ils s'engagent également à appuyer cette initiative en mettant à disposition certains moyens (humains, financiers, locaux...). Dans chacune de ces structures, un jeune professionnel a été identifié pour être notre interlocuteur privilégié.

LES PARRAINS DE L'ASSOCIATION


Les parrains de l'association soutiennent l'initiative de Projection depuis ses débuts en 2008. Leurs aides renouvelées et leur appui institutionnel ont permis au réseau de se développer et de renforcer sa légitimité d'action.


- L'**Agence Française de Développement** (AFD), avec laquelle une convention cadre a été signée en 2009, apporte un appui technique à l'association : interventions de seniors, accueil régulier de certaines activités de Projection dans ses locaux, et soutien spécifique pour les Forum **DEFIS SUD**.


- Le **programme Solidarité Eau** (pS-Eau), avec qui une convention de parrainage a été signée, apporte un soutien régulier et constant à nos activités, en particulier sur le volet « mise en réseau » qui est une de ses spécialités.



- **Veolia** avec qui Projection est lié par une convention de parrainage jusqu'en 2015, assure la mise à disposition d'un salarié.


- Le **SIAAP**, engagé dans une politique active de coopération internationale visant à améliorer durablement l'accès à l'assainissement des populations des PED, a apporté son soutien au réseau Projection sur de nombreux projets depuis ses débuts : projet Sani Tsapta, exposition « D'un monde de bidonvilles à un monde de solutions, activités d'animation de réseau.



LES PARTENAIRES DE L'ASSOCIATION

Les partenaires de l'association soutiennent la mise en œuvre des activités et projets du réseau Projection. Les parrains de l'association peuvent également devenir partenaires de nos projets.

- **L'Agence de l'Eau Seine Normandie** (AESN), partenaire de Sani Tsapta (à vérifier)



- **La Fondation Un Monde Par Tous (UMPT)**, partenaire du Forum Défis Sud 3



- **L'Agence Française de Développement**, partenaire du Forum Défis Sud 3 et qui a accueilli la journée d'échanges Projection sur les services essentiels face au(x) changement(s) climatique(s).



- **France Volontaires**, partenaire du Forum Défis Sud 3



- **Le Fond Suez Environnement**, partenaire du Forum DEFIS SUD 3



- **Veolia**, partenaire du Forum Défis Sud 3 et avec qui un partenariat a été conclu pour la participation de Projection au 7e Forum Mondial de l'Eau en Corée en avril 2015.



Merci

PARTENAIRES, MEMBRES ET AMIS DU RÉSEAU,

GRÂCE À VOUS L'AVENTURE PROJECTION CONTINUE EN 2015 !



projection

PROFESSIONNELS JUNIORS EN ACTION

Rejoignez nous en vous inscrivant sur :
www.reseaprojection.org

réseau Projection
51 rue Salvador Allende
92000 Nanterre
+331 41 20 18 19

